

**МИНИСТЕРСТВО ПРОСВЕЩЕНИЯ РЕСПУБЛИКИ КАЗАХСТАН
НАЦИОНАЛЬНЫЙ НАУЧНО-ПРАКТИЧЕСКИЙ ЦЕНТР РАЗВИТИЯ
СПЕЦИАЛЬНОГО И ИНКЛЮЗИВНОГО ОБРАЗОВАНИЯ
(ННПЦ РСИО)**

**ИСПОЛЬЗОВАНИЕ НЕТРАДИЦИОННЫХ
МЕТОДОВ РАБОТЫ
С ДЕТЬМИ С НАРУШЕНИЕМ РЕЧИ**

Методические рекомендации

Алматы 2022

УКД 376
ББК 74.3
И 88

Одобрено и рекомендовано Научно-методическим советом РГУ Национальный научно-практический центр развития специального и инклюзивного образования (протокол №36 от 27 декабря 2022 года).

Утверждено и рекомендовано к использованию Комитетом среднего образования Министерства просвещения Республики Казахстан (письмо №15/967-И от 16.02.2023).

Автор-составитель:

Мергалиева Т.Е. – учитель-логопед отдела РВНТ ННПЦ РСИО

Рецензенты:

Оразаева Г.С.- к.п.н, доцент кафедры специальной педагогики
КазНацЖенПУ.

Кеслер Н.В. - педагог-логопед ННПЦ РСИО

Использование нетрадиционных методов работы с детьми с нарушением речи: метод. рекомендации/ Мергалиева Т.Е. - Алматы: ННПЦ РСИО, 2022. - 48 с.

ISBN 978-601-08-2981-7

Методические рекомендации адресованы специалистам реабилитационных центров системы образования и социальной защиты, педагогам кабинетов психолого-педагогической коррекции, специальных и общеобразовательных дошкольных организаций образования, оказывающих логопедическую помощь детям с особыми образовательными потребностями, в том числе и детям со статусом «ребенок-инвалид», желающим сделать занятия с детьми более увлекательными, разнообразными, нестандартными.

Методические рекомендации направлены на повышение эффективности коррекционной работы на логопедических занятиях, а также могут быть использованы родителями детей с особыми образовательными потребностями, для выполнения домашних заданий и закрепления полученных знаний во время логопедических занятий.

Материалы методических рекомендаций могут быть широко использованы в ходе подготовки студентов по направлению «Специальная педагогика», а также на курсах повышения квалификации работников образования и социальной защиты.

УДК 376
ББК 74.3

ISBN 978-601-08-2981-7

© ННПЦ РСИО, 2022
© Мергалиева Т.Е., 2022

ПЕРЕЧЕНЬ СОКРАЩЕНИЙ

В настоящих рекомендациях применяются следующие сокращения:

ЗПР - задержка психического развития

РДА - расстройства аутистического спектра

ОНР - общее недоразвитие речи

ООП - особые образовательные потребности

ОВ - ограниченные возможности

АИБД УҒПО

СОДЕРЖАНИЕ

ВВЕДЕНИЕ	5
1. Нетрадиционные приемы работы в логопедической практике.....	11
2. Методические рекомендации по обустройству песочниц, сенсорных коробок и организации занятий.....	16
3. Техника безопасности во время использования песочниц и сенсорных коробок на коррекционных занятиях.....	24
4. Игры и упражнения для преодоления речевых нарушений	26
ЗАКЛЮЧЕНИЕ	45
СПИСОК ИСПОЛЬЗОВАННЫХ ИСТОЧНИКОВ	46

ВВЕДЕНИЕ

Закон РК «Об образовании» гарантирует право каждого ребенка на получение качественного образования и создание условий для него [1]. Дети с ограниченными возможностями нуждаются в организации специальных условий для получения образования с учетом всех особенностей и потребностей в развитии.

Категория детей с ограниченными возможностями очень разнородная и к ней относятся следующие группы:

- с нарушением слуха (неслышащие, слабослышащие, позднооглохшие);
- с нарушением зрения (незрячие, слабовидящие);
- с нарушением речи (логопаты);
- с нарушением опорно-двигательного аппарата;
- с нарушением интеллекта;
- с задержкой психического развития;
- с нарушением поведения и общения;
- с комплексными нарушениями психофизического развития, с так называемыми сложными нарушениями.

Рассмотрим каждую категорию детей более подробно.

К категории детей с нарушением слуха относятся дети, имеющие стойкое нарушение слуховой функции, при котором речевое общение с окружающими посредством устной речи затруднено (тугоухость) или невозможно (глухота).

К категории детей, имеющих нарушение зрения, относятся дети с пониженной остротой зрения от 0 до 0,04 процентов на лучше видящем глазу с коррекцией очками [4]. Слепые дети практически не могут использовать зрение в ориентировочной и познавательной деятельности. Слабовидящие дети – это дети с остротой зрения от 5 до 40 процентов на лучше видящем глазу с коррекцией очками [4].

Термин «нарушение опорно-двигательного аппарата» носит собирательный характер и включает в себя двигательные расстройства, имеющие генез органического и периферического типа [4]. Они приводят к невозможности или частичному нарушению осуществления движений скелетно-мышечной системой во времени и пространстве. Нарушения функций опорно-двигательного аппарата могут носить как врожденный, так и приобретенный характер, также бывают разной степени выраженности.

Задержка психического развития (ЗПР) – это психолого-педагогическое определение для наиболее распространенного среди всех встречающихся у детей отклонений в психофизическом развитии. Задержка психического развития рассматривается как вариант психического дизонтогенеза, к которому относятся как случаи замедленного психического развития, так и относительно стойкие состояния незрелости эмоционально-волевой сферы и интеллектуальной недостаточности, не достигающей умственной отсталости [4].

Дети с нарушением интеллекта – дети, имеющие стойкое, необратимое нарушение психического развития, возникающее на ранних этапах онтогенеза вследствие органической недостаточности ЦНС [4].

К сложным нарушениям психофизического развития относят сочетания двух или более психофизических нарушений (зрения, слуха, речи, умственного развития и др.) у одного ребенка [4]. Например, сочетание глухоты и слабовидения, сочетание умственной отсталости и слепоты, сочетание нарушения опорно-двигательного аппарата и слуха.

Детский аутизм рассматривается как особый тип нарушения психического развития. У всех детей с аутизмом нарушено развитие средств коммуникации и социальных навыков. Общими для них являются аффективные проблемы и трудности становления активных взаимоотношений с динамично меняющейся средой, которые определяют их установки на сохранение постоянства в окружающем и стереотипность собственного поведения.

А также дети с нарушениями речи, которая считается самой обширной группой детей с ОВ, включающая в себя разные категории детей, имеющих особенности в развитии [5]. В эту группу входят дети с психофизическими отклонениями различной выраженности, вызывающими расстройства коммуникативной и познавательной функции речи. Также категория детей с особыми потребностями, отличающаяся нормальным биологическим слухом, зрением и полноценными предпосылками интеллектуального развития. Выделение этих дифференцирующих признаков необходимо для отграничения от речевых нарушений, отмечаемых у детей с олигофренией, ЗПР, незрячих и слабовидящих, слабослышащих и детей с РДА [5].

Как мы видим, понятие «Дети с ограниченными возможностями» включает в себя разные категории нарушений развития, а обращаемость к специалистам родителей особенных детей является коррекция речевых нарушений, цель которой формирование речи, как средства общения. Понимание речи окружающих и собственная активная речь необходимы в любой жизненной ситуации, они сопровождают всю деятельность ребенка. Таким образом, в основе формирования и развития речи лежит развитие понимания обращенной речи, активизация и развитие собственной речи, расши-

рение словаря, развитие грамматических навыков в устной речи ребенка.

Применение в логопедической работе традиционных методов коррекции, позволяет педагогу достигать реализации поставленных целей с использованием классических приемов во время вызывания речи, постановки и автоматизации звуков, развития фонематического слуха, слухо-речевой памяти, развития грамматического строя речи и обогащения словаря. Под понятием «традиционные методы» стоит понимать методики обучения родному языку, в которых традиционно выделяют три группы способа подачи информации: наглядный способ, словесный и практический способы [10].

Наглядные способы чаще используют в работе с дошкольниками, сюда относятся наблюдение за реальными предметами, их рассматривание, осмотр помещений, также использование и рассматривание картинок, игрушек, как условных образов окружающего мира. Словесные способы в дошкольных учреждениях применяются реже. К ним мы отнесем прослушивание художественных произведений, заучивание стихов, обобщающие беседы.

Практический способ – это способ получения и закрепления полученной информации на практике, усвоение и совершенствование речевых умений и навыков в практической деятельности. К практическим способам развития речи относятся применение дидактических игр, игры с наглядными пособиями и игрушками, драматизация литературных произведений, игры-инсценировки, динамические игры и паузы во время занятий. Применяя все вышеперечисленные приемы, педагог достигает поставленных целей, однако используя в своей работе нетрадиционные методы, возможно достижение этих же целей в более комфортной обстановке для ребёнка, так как предложенные нетрадиционные методики включают в себя непринуждённую, раскрепощённую деятельность педагога и детей в приближённых к естественной среде развития ребенка.

В последнее время параллельно с применением традиционных методов работы все чаще стали использовать в специальной педагогике и нетрадиционные методы работы, которые принадлежат к числу эффективных средств работы с детьми логопатами и помогают достижению максимально возможных целей в преодолении речевых нарушений у детей дошкольного возраста. Под «нетрадиционными» методами понимают такие методы обучения, которые предполагают разнообразие форм и приемов и совершенно отличаются от методов традиционного обучения. Нетрадиционные методы – это импровизированные занятия, которые имеют нетрадиционную структуру.

Нетрадиционные методики, оптимизируют процесс коррекции речи детей с речевыми нарушениями и способствуют общему оздоровлению организма ребенка. Помимо этого, использование в логопедической практике

нетрадиционных методов и приемов коррекции речевых нарушений помогают организовать занятия интереснее и разнообразнее.

Эффект применения в логопедической работе нетрадиционных методов зависит от следующих знаний и навыков педагога:

- понимания цели использования нетрадиционных методов работы;
- понимания включения нетрадиционных приемов в определенный этап логопедической работы;
- умения применять в работе новые возможности;
- включения действенных методов в систему коррекционно-развивающих занятий;
- создания комфортных, естественных условий обучения детям;
- умения вселять в детей уверенность в свои силы и возможности.

Таким образом, применяя нетрадиционные методики на логопедических занятиях, педагог должен помнить, что терапевтические возможности нетрадиционного подхода способствуют созданию условий для речевого восприятия и развития детей.

Данные методические рекомендации познакомят специалистов с особенностями и спецификой использования нетрадиционных методов коррекции речи и дадут первые впечатления и идеи для развития творческого видения и подхода к включению в логопедические занятия разных видов игр и упражнений.

В методических рекомендациях представлены следующие разделы: введение, описание некоторых применяемых нетрадиционных методик в работе логопеда, методические рекомендации по подготовке и обустройству оборудования и дидактического материала, техника безопасности и психологическое благополучие ребенка во время использования песочниц и сенсорных коробок на коррекционных занятиях, перечень игр и упражнений для развития речи с использованием песочниц и сенсорных коробок, заключение.

В разделе «Введение» дается характеристика детей с ОВ и краткое описание каждой категории детей, имеющих особенности в развитии. А также данный раздел содержит характеристики и специфику традиционных и нетрадиционных методов коррекции речевых нарушений.

В первом разделе, посвященном краткому обзору нетрадиционных приемов работы, можно более подробно ознакомиться с некоторыми из них. Так же дано краткое описание некоторых методик и актуальность их применения на логопедических занятиях.

Второй раздел «Методические рекомендации по обустройству песочниц, сенсорных коробок и организации занятий» включает в себя подробные рекомендации по изготовлению и подбору различных песочниц, их наполнению, оборудованию, оформлению и использованию в коррекционной

работе, технические характеристики с точными размерами изготовления песочниц. Также в данном разделе даются некоторые рекомендации по подбору и изготовлению вспомогательного дидактического материала.

А также дается структура коррекционного занятия с включением в него нетрадиционных методов работы на примере использования сенсорных коробок или портативных песочниц.

В третьем разделе, посвященном технике безопасности и психологическому благополучию ребенка во время использования песочниц и сенсорных коробок на коррекционных занятиях даны рекомендации, соблюдение которых обеспечит сохранение физического и психологического здоровья ребенка.

В разделе «Игры и упражнения для преодоления речевых нарушений» описываются игры, направленные на коррекцию речи детей с разными речевыми нарушениями, в том числе для детей с задержкой речевого развития и с общим недоразвитием речи 1-3 уровня.

Раздел включает в себя игры:

- на вызывание звукоподражаний;
- на вызывание слов;
- на вызывание простой фразы;
- на формирование грамматического строя;
- на формирование воздушной струи.

Описание каждой игры состоит из:

- названия игры;
- цели, которую ставит педагог, применяя игру на коррекционном занятии;
- хода игры, который включает в себя подробное описание игрового сюжета;
- методического обеспечения – перечень необходимого оборудования с подробным описанием игрового материала;
- рекомендаций – пояснения к возможным вариантам ведения игры;
- примечаний, которые включены по необходимости.

В играх и заданиях, представленных в методических рекомендациях, подразумевается работа с индивидуальной световой песочницей, которая рассчитана на работу с одним или двумя детьми. Задачи, которые реализует педагог, работая с детьми с ограниченными возможностями с использованием нетрадиционных методов развития речи, следующие:

- развитие тонкой моторики;
- развитие тактильно-кинестической чувствительности;
- снятие мышечного напряжения;
- развитие речи, расширение и активизация словаря;
- стабилизация эмоционального состояния;

- развитие творческих способностей, мышления, воображения;
- развитие зрительно-пространственной ориентировки;
- развитие фонематического слуха и восприятия;
- формирование воздушной струи и развитие речевого выдоха;
- развитие графо-моторных навыков.

Таким образом, использование методических рекомендаций в процессе коррекционно-развивающей работы специалистов организаций образования, в частности реабилитационных центров и кабинетов психолого-педагогической коррекции, позволит повысить качество предоставляемых государственных услуг детям с ограниченными возможностями.

В песочной терапии мир детства вновь
распахивает перед человеком свои двери,
и эти же двери ведут в бессознательные
и скрытые в нем тайны.

Дональд Сандер
(юнгианский песочный терапевт)

1. НЕТРАДИЦИОННЫЕ ПРИЕМЫ РАБОТЫ В ЛОГОПЕДИЧЕСКОЙ ПРАКТИКЕ

В коррекционно-развивающей работе логопеды используют приемы коррекции речи разных нетрадиционных методов, позволяющих им добиваться поставленных целей и организовать занятия таким образом, чтобы вызвать у ребенка мотивацию к использованию речи и ее переноса в естественные жизненные ситуации. В литературе выделяют следующие виды нетрадиционных методов:

- сказкотерапия;
- игротерапия;
- ароматерапия;
- ИЗОтерапия;
- воскотерапия и глиноterapia и др.

Рассмотрим отдельно каждый нетрадиционный метод .

Сказкотерапия заняла свое особое место в педагогике. В атмосфере сказки дети раскрепощаются, становятся более открытыми к восприятию действительности, они способны обучать детей нормам и правилам поведения, основам безопасности, преодолевать свои страхи и неуверенность на примере сказочных героев. Рассказывая сказку, взрослый имеет возможность предложить ребенку связанные с сюжетом сказки игры-задания, сначала простые, а затем и более сложные. Эти игры-задания могут быть направлены на развитие речи, мышления, внимания, ориентировки в пространстве. Использование сказок в развивающей работе способствует целенаправленному и спонтанному развитию словаря и связной речи. Мотивация к выполнению «сказочных» заданий у ребенка гораздо выше, чем к не обыгранным упражнениям. Целью сказкотерапии в коррекционной работе является: использование эффективных приемов для коррекции речи, мотивации детей к процессу коррекции и связанных с ней психических процессов, развитие эмоциональной сферы дошкольников.

Другой нетрадиционный метод применяемый в работе коррекционными педагогами – «игротерапия», который связан с ведущей деятельностью ребенка игрой. Используя на занятиях приемы игротерапии педагог строит свое занятие таким образом, что с первых минут игра завоевывает внима-

ние ребенка, задания усложняются и подчиняются определенным требованиям, но для ребенка, участвующего в этом процессе, коррекционная работа протекает мягко и ненавязчиво, он полностью погружается в игру. С помощью игровых приемов логопеды обучают детей правильному артикуляционному укладу и произношению, развивают фонематический слух и слоговую структуру, внимание и мышление, память и другие высшие психические функции. Но самое важное, занятия протекают в естественной среде для ребенка – в игре.

Еще один нетрадиционный метод, используемый в работе с детьми – это арт-терапия. Арт-терапия или терапия искусством возникла на основе идей З. Фрейда и К. Г. Юнга, которые разработали способ лечения психиатрических заболеваний с помощью рисования. Многие психологи и терапевты применяли ее в своей деятельности и рекомендовали своим пациентам погрузиться в мир прекрасного – музыки, искусства. Метод основывался на том, что человек через художественное искусство выражал свои негативные чувства и переживания и тем самым освобождался от них. Сущность арт-терапии заключается в терапевтическом, коррекционном воздействии на субъекты методами искусства и способствует расслаблению и раскрытию потенциала человека. Арт-терапия включает множество направлений и видов (библиотерапия, музыкотерапия, кинезитерапия, драматерапия, куколотерапия) и одно из них – изотерапия (рисуночная терапия) – работа с рисунком и цветом: рисование; работа с глиной и пластилином и т. д., которое широко используется коррекционными педагогами на своих занятиях. Изотерапия – это терапия изобразительным творчеством, в первую очередь рисованием. Изобразительное творчество позволяет ребенку ощутить себя взрослым, справиться со своими переживаниями, понять самого себя, выразить свободно свои мысли и чувства, даже самым маленьким ученикам это под силу. Рисование развивает чувственно-двигательную координацию, так как требует согласованного участия многих психических функций. Рисуя, ребенок дает выход своим чувствам, желаниям, развивает тонкую моторику рук и воображение, таким образом готовясь перейти к следующему возрастному этапу своей жизни – обучению в школе. Правильно подобранные техники изотерапии в работе логопеда, кроме развития графомоторных навыков, способствуют развитию навыков коммуникации, реализации творческого потенциала, формированию положительной самооценки и многому другому. Именно поэтому данный вид терапии широко используется педагогами-логопедами на коррекционных занятиях.

Следующие нетрадиционные приемы такие, как воскотерапия и глинолтерпия также имеют место в работе коррекционного педагога. Воскотерапия – это проективная методика, она помогает актуализировать на символическом уровне динамику внутреннего мира человека. Однако, приме-

няя на логопедических занятиях воск, педагог прежде всего ставит перед собой цель, через развитие тонкой моторики рук, снятие напряжения, раскрепощение ребенка и направление занятия в необходимое русло, мягко и непринужденно добиваясь поставленных целей. Так же используется для данных целей на коррекционных занятиях глина, которая имеет отличия от воска не только по своей текстуре, но и приемами работы, но процесс работы с глиной не менее увлекательный и также несет в себе терапевтическую направленность. В процессе занятий с применением глинотерапии и воскотерапии формируются все психические процессы, развиваются художественно-творческие способности и положительно-эмоциональное восприятие окружающего мира, а также формирование трудовых навыков и умений у детей происходит путём системного воздействия на общую и тонкую моторику, речь и другие психические процессы с применением природного материала в тесной связи с естественной познавательной деятельностью ребёнка. Лепку из воска и глины можно включать в индивидуальные и подгрупповые логопедические занятия, при этом дети будут не только лепить, но и оречевлять свою деятельность. Элементы глино- и воскотерапии могут входить в структуру занятий по автоматизации звукопроизношения, коррекции и профилактике дисграфии.

Еще одно направление, которое активно используют в своей работе педагоги-дошкольники и дефектологи – это ароматерапия. В широком смысле, ароматерапия – это использование эфирных масел с целью лечения болезней и укрепления здоровья человека. Ароматы влияют на наше настроение, повышают работоспособность, а также могут успокаивать или тонизировать. Еще в 1939г. отечественный физиолог Д.И. Шатенштейн научно обосновал и экспериментально доказал, что некоторые обонятельные раздражители напрямую влияют на состояние нервной системы. Существует несколько видов ароматерапии (ванны, ингаляции, массаж и др.). В работе с детьми используются эфирные масла в минимальной концентрации. Они применяются в аромалампах и аромамедальонах, а также могут наноситься на деревянные или глиняные фигурки, которые долго удерживают запах. Разумеется, использование эфирных масел должно быть согласовано с врачом, чтобы исключить риск возникновения и развития аллергических реакций и различных побочных эффектов. Обучая на коррекционных занятиях детей различать, сравнивать и запоминать те или иные запахи, педагог развивает в целом сенсорную систему ребенка. Учитывая, что сенсорная кора головного мозга расположена рядом с моторными зонами, считается, что при стимулировании сенсорных зон в коре головного мозга, происходит развитие близлежащих отделов. Таким образом, используя на логопедических занятиях элементы ароматерапии, происходит активное стимулирование и развитие коры головного мозга, что в свою очередь оказывает по-

ложительное воздействие на развитие всех высших психических функций.

Хочется более подробно остановиться на таких нетрадиционных способах работы коррекционного педагога, как песочная терапия. Учитывая, что рост и развитие – это всегда движение, то движение рук и их слаженная работа приводит к развитию высших психических функций. Еще одна из разновидностей игровой терапии – песочная терапия. Принцип «терапии песком» был предложен Карлом Густавом Юнгом, основателем аналитической терапии. Основной принцип песочной терапии – это «создание свободного и защищенного пространства», в котором ребенок чувствует себя свободным и защищенным, но при этом может выразить все свои страхи и тревоги, почувствовать себя хозяином положения и таким образом раскрыться. Создателем данного метода в рамках аналитической теории является Д. Калфф. Хотя сами истоки «песочницы» берут своё начало из книги известного писателя-фантаста Г. Уэллса «Игры на полу», и от детского психиатра М. Лоуэнфелд, которая в своих трудах рассматривала песочную терапию, как основу работы с детьми. Прочитав книгу Г. Уэллса, в которой он описывает, как его сыновья, играя с миниатюрными фигурками, находили выражение и облегчение трудностям в отношениях с членами семьи и друг с другом, детский психиатр Маргарет Лоуэнфелд, основавшая Лондонский Институт Детской Психологии, решила поставить на полки своего кабинета миниатюрные фигурки. Первый же ребенок, увидевший эти фигурки, перенес их в песочницу, стоявшую рядом, и стал играть с ними в песке. Именно это и положило начало «технике построения мира» – диагностической и терапевтической методике, детально разработанной и описанной Маргарет Лоуэнфельд. Поскольку игры в песке являются более доступными и знакомыми детям с детства, мне хотелось бы остановиться на них и привести примеры разработок именно в этой сфере.

"Часто руки знают, как распутать то, над чем тщетно бьется разум" – так говорил К.Г. Юнг. Песок – загадочный материал. Он обладает способностью завораживать человека – своей податливостью, он может принимать любые формы: быть сухим, легким и ускользящим или влажным, плотным и пластичным. Игра в песок захватывает не только детей, но и взрослых – вспомните, как приятно бывает присоединиться к игре в «куличики», построить замок на морском берегу или просто смотреть, как высыпается сухой песок из вашей ладони. Песочная терапия – это возможность выразить то, для чего трудно подобрать слова, соприкоснуться с тем, к чему трудно обратиться напрямую, увидеть то, что обычно не замечаешь. К тому же создание песочных композиций, в отличие от рисунка, например, не требует каких-либо особых умений. Здесь невозможно ошибиться, сделать что-то не так – что важно для ребенка, который в силу возраста еще не умеет оценивать себя или боится совершить ошибку. На песке стираются гра-

ни правильности и оценки, это именно тот материал, с помощью которого легко можно исправить любые «неточности». Создавая сам или с помощью взрослого свой мир на песке, ребенок чувствует себя волшебником: он не боится что-то менять, ломать старое или строить новое.

Естественная потребность ребенка «возиться» с песком, определяет возможности использовать песочницу в своей работе не только психотерапевту, но и логопеду. Как правило, первые контакты детей друг с другом – это контакты на детских площадках и в песочнице. Это традиционные игры с песком. Песочную терапию можно использовать в работе с детьми, начиная с трех лет. Помимо общепринятых направлений в работе по коррекции нарушения речи у детей логопатов, мы используем на логопедических занятиях элементы песочной терапии. Ребенок копает, лепит, рисует на песке, создает на нем отпечатки, что-то говорит. И поскольку основная деятельность дошкольника – игра, в ней он познает себя и окружающий мир. Личность каждого ребенка уникальна. «Песочная терапия» – одна из техник, которая позволяет раскрыть индивидуальность каждого ребенка, разрешить его психологические затруднения, развить способность осознавать свои желания и возможность их реализации.

Своеобразие песочной терапии в логопедической работе заключается в применении разных типов песочниц и сенсорных коробок. Кроме песочниц педагог может использовать в своей работе сенсорные коробки – это специально оборудованные емкости, наполненные мелкими предметами, крупами или природными материалами. Использование сенсорных коробок берет свое начало в сенсорно-интегративном подходе к развитию детей, основанном психологом и специалистом по детскому развитию Джин Айрес.

Преимущества применения сенсорных коробок в логопедической практике не уступает применению песочниц. Педагог может разворачивать игровой сюжет в сенсорной коробке, наполняя ее любым необходимым материалом. Учитывая, что через игру в песочнице или сенсорной коробке ребенок задействует тактильную чувствительность, это способствует развитию всех высших психических функций в среде более приближенной к естественной среде развития детей.

В основе всех нетрадиционных методов терапии и развития речи лежит игра. Игра – ведущий вид деятельности ребенка дошкольного возраста, вид деятельности, который развивался исторически и заключается в воспроизведении детьми действий взрослых, отношений между ними в упрощенной форме. Игра, по определению А. И. Леонтьева, является ведущей деятельностью ребенка-дошкольника, то есть такой деятельностью, в связи с развитием которой происходят главные изменения в психике ребенка и внутри которой развиваются психические процессы, подготавливающие переход ребенка к новой ступени его развития [2]. Д.Б. Элько-

нин в своих исследованиях показал, что игра, и прежде всего ролевая игра, возникает в ходе исторического развития общества в результате изменения места ребенка в системе общественных отношений [3]. Ролевая игра происходит в результате появления сложных форм разделения труда и оказывается следствием невозможности включения ребенка в производительный труд. С возникновением ролевой игры начинается и новый, дошкольный период в развитии ребенка. Игра является важнейшим источником развития сознания ребенка, произвольности его поведения, особой формой моделирования им отношений между взрослыми, что дает ему предпосылки к распределению и осознанию собственных ролей в обществе. Взяв на себя выполнение той или иной роли, ребенок руководствуется ее правилами, подчиняет выполнению этих правил свое поведение. Мотивация игры лежит в самом процессе выполнения данной деятельности. Основной единицей игры является роль. Кроме роли в структуру игры включаются игровое действие, то есть действие по назначению роли, игровое употребление предметов – умение использовать в игре предметы-заместители, отношения между участниками игры. В игре также выделяются сюжет и содержание. В качестве сюжета выступает та сфера деятельности, которую ребенок воспроизводит в игре. Содержанием являются воспроизводимые ребенком в игре отношения между взрослыми. Игра детей обычно носит групповой характер, от двух и более участников. Группа играющих выступает по отношению к каждому отдельному участнику как организующее начало, контролируемое и поддерживающее выполнение взятой ребенком роли.

Таким образом, взяв за основу ведущую деятельность детей дошкольного возраста – игру, многие педагоги дошкольники стали использовать ее в коррекционных целях и применять на своих занятия элементы той или иной игры.

2. МЕТОДИЧЕСКИЕ РЕКОМЕНДАЦИИ ПО ОБУСТРОЙСТВУ ПЕСОЧНИЦ, СЕНСОРНЫХ КОРОБОК И ОРГАНИЗАЦИИ ЗАНЯТИЙ

Песочница, как и сенсорная коробка – прекрасный посредник для установления контакта с ребенком. И если ребенок имеет нарушение речи, задержку речевого развития, то в играх с песком все становится возможным, стираются речевые и эмоциональные барьеры. Используя в играх маленькие фигурки людей, домашних и диких животных, птиц, обыгрывая житейские или вымышленные ситуации, создавая картину из песка или других наполнителей, ребенок освобождается от напряжения и беспокойства. Логопедам предоставляется возможность запустить речь или способствовать

ее развитию в процессе игры, приближенной к бытовой ситуации. Так же через игры с песком легко решаются такие задачи, как развитие коммуникативных навыков, развитие тонкой моторики, воображения. Во время игр в сенсорной коробке или песочнице, ребенок задействует обе руки, а не одну, ведущую, как при письме в тетради или на доске, соответственно в работу включаются сразу два полушария. Погружение обеих рук в песок или похожий материал-наполнитель способствует снятию мускульного напряжения ребенка и развитию моторики рук.

В литературе выделяют следующие виды песочниц:

- интерактивная песочница;
- сенсорная коробка;
- портативная песочница;
- световая песочница.

Интерактивная песочница – это песочница, предназначенная для полноценного и разностороннего развития детей. В интерактивной песочнице, как и в обычной, основную роль играет песок, но отличие ее от обычной песочницы в том, что она оснащена современным оборудованием и программным обеспечением, которое создает на песке эффект дополненной реальности.



Интерактивная песочница – современное оборудование, благодаря которому коррекционные занятия, организованные с помощью нее, превращаются в интересные игры, способные развивать не только воображение, но и тонкую моторику, память и воплощать детские мечты в реальность.

Это гармоничное сочетание природного материала, любимого детьми и современных технологий. С помощью программного обеспечения на песок проецируются текстуры настоящих природных объектов: морей и рек, равнин и гор, вулканов водопадов. Играя в песке, ребенок познает мир через ведущую деятельность детей дошкольного возраста – игру. Уровень песка в такой песочнице должен быть не менее 15-20 см в глубину.

Интерактивная песочница состоит из:

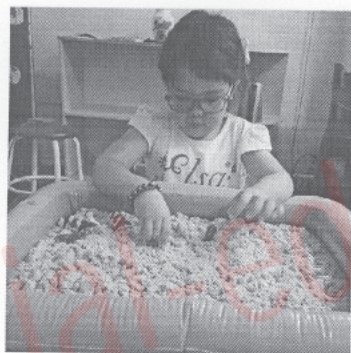
- корпуса с резервуаром для песка;
- управляющего компьютера;
- монитора пользователя для переключения программ;
- проектора;
- сенсора определения глубины песка;
- специального программного обеспечения.



Сенсорная коробка – это емкость, наполненная материалами и предметами разных размеров и фактур, предназначенными для игры.

Для изготовления сенсорной коробки понадобится пластиковый контейнер, размер которого может быть от 30см до 80см в длину и от 30см до 50см в ширину, высота стенок также может варьировать от 15см до 25см.

Наполнить сенсорную коробку можно любым сыпучим материалом – крупы, макаронные изделия, элементы конструктора Lego и подобные ему, маленькие кубики, бусины, пуговицы, шишки, желуди, каштаны и т.д. Одним словом, наполнение сенсорных коробок зависит от возраста ребенка, чем младше ребенок, тем крупнее будут предметы, и целей, которые ставит педагог во время занятия. Играя с сенсорной коробкой, дети изучают многообразие форм, материалов и явлений окружающего мира, строят сюжет и обыгрывают различные житейские ситуации.



Портативная песочница – это емкость, наполненная песком, предназначенная для игр или творчества. Песок может быть мелкий речной, вулканический, обычный песок. Главное требование к наполнению песочницы песком – это гигиена наполнителя. Прежде чем наполнить портативную песочницу песком, его необходимо тщательно просеять от посторонних примесей и промыть с использованием 2% мыльно-содового раствора (на 10л воды 100гр хозяйственного мыла и 100гр пищевой соды) с последующим промыванием проточной водой. Затем песок рекомендуется высушить естественным путем в хорошо проветриваемом месте и прокалить в духовом шкафу при температуре 180 градусов по Цельсию в течении одного часа и дать ему остыть. Также в качестве наполнителя песочницы можно использовать и кинетический песок, состоящий на 98% из обычного кварцевого песка, остальные 2% составляет добавка, используемая в легкой и пищевой промышленности, фармакологии. Это дает гарантию экологической чистоты материала, его безвредности для ребенка. Состав такого песка абсолютно не токсичен, не вызывает аллергии и не поддерживает развитие микроорганизмов. Уровень заполнения песочницы песком зависит от поставленных целей и игрового сюжета, он может варьировать от 1,5см до 5-6см в глубину. Функцию песочницы может выполнять как обычный пластиковый контейнер по размеру схожий с сенсорной коробкой (30см до 80см в длину и от 30см до 50см в ширину, высота стенок также может варьировать от 15см до 25см), так и готовая надувная песочница из игрового набора.



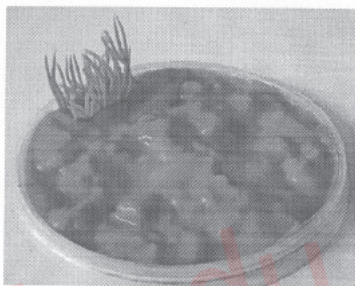
Световая песочница – это песочница, схожая по своему строению с портативной песочницей, но имеющая в своем составе подсветку, благодаря которой создается уникальная атмосфера во время игры с ней.

В качестве песочницы рекомендуем использовать деревянный ящик, так как дерево является экологически чистым материалом, способным оказывать терапевтическое действие.

Для изготовления данной песочницы требуется соблюдение следующих рекомендаций – деревянный ящик размером 50см на 80см с высотой стенок от 12см до 14см, все части которого герметично соединены между собой. Считается, что такой размер песочницы соответствует объему поля зрительного восприятия детей дошкольного возраста и может быть использован на индивидуальных занятиях. Дно световой песочницы имеет двойную стенку, верхняя часть которой изготовлена из тонкого пластика или матового оргстекла, способного пропускать свет. Между двумя стенками располагается светильник или светодиодная лента, которые дают мягкий, рассеянный свет, не раздражающий зрение ребенка. Наполняется песочница кинетическим песком, обычным или речным песком (см. Портативная песочница), различными крупами – манная крупа, пшено, рис, перловая крупа, горох, гречка и т.п. Также в качестве наполнителя могут быть любые мелкие предметы – бусины, пуговицы, детали конструктора типа LEGO, макаронные изделия, природный материал – шишки, трава, каштаны, желуди, орехи и прочее. Основным требованием к наполнению сенсорной коробки является возраст ребенка, чем младше ребенок, тем крупнее должны быть предметы-наполнители. Для организации занятий и поддержания заявленной тематики предлагается использовать на коррекционных занятиях в песочнице игрушки размером от 6 до 12см. Это могут быть фигурки людей, животных или мультипликационных героев, которые подбираются педагогом для каждого ребенка с учетом его интересов и речевых возможностей.

Во время занятий и выстраивания сюжета в песочнице или сенсорной коробке, необходимо использовать и дополнительный материал, который будет иметь коррекционный эффект. В зависимости от сюжета, можно предложить ребенку, кроме игрушек, предметы, которые будут помогать во время игры, например, кисточки, лопатки, миски, чашки, палочки и т.д, таким образом обучая его использовать предметы-заменители и развивая воображение ребенка. В данном разделе, в некоторых играх, упоминаются дополнительные строения. Такие как загон для животных, импровизированный пруд и домик.

Рассмотрим некоторые способы изготовления вспомогательного дидактического материала.



1. «Загон для животных» – загон можно смастерить из уже готового (заводской) заборчика, прилагаемого к набору домашних животных. Также можно использовать для изготовления заборчика любые имеющиеся палочки (счетные палочки, шпажки, палочки от мороженого, шпателя, бамбуковые палочки и т.д), которые необходимо скрепить между собой в виде заборчика, используя клеевой пистолет, пластилин, клей, веревочки.

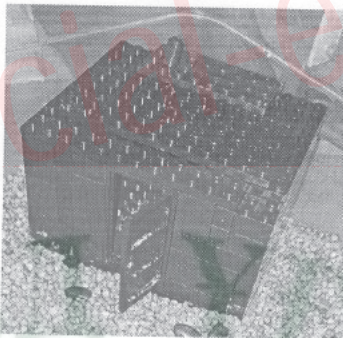
2. «Пруд» – для импровизированного пруда мы предлагаем взять неглубокую крышку (от стеклянной банки, от пластиковых пищевых ведер объемом 1 литр, от пластикового пищевого контейнера) и заполнить его любимыми предметами, визуально напоминающими воду. Это может быть сваренный крахмал в воде с пищевым красителем (2 столовые ложки крахмала на 1 стакан воды и синий пищевой краситель до желаемой насыщенности цвета, варить до загустения), которым мы наполняем крышку и ставим в сенсорную коробку.

Также можно использовать в качестве наполнителя стеклянные камешки, используемые во флористике, которые аккуратно выкладываются в крышку, имитируя воду.



Далее, мы предлагаем использовать для наполнения импровизированного пруда слайм прозрачного или голубого цвета, который можно приобрести в готовом виде в игрушечном магазине.

Это лишь некоторые примеры наполнения импровизированного пруда для организации сенсорной коробки, педагог, подключив свою фантазию, может использовать любой наполнитель, который является на его взгляд оптимальным.



3. «Домик» – для его организации можно взять любой готовый домик от игровых наборов. Также, за неимением готового домика, можно построить его из элементов конструктора LEGO, или сделать его из коробки подходящего размера, из счетных или бамбуковых палочек, шпателей и прочего похожего материала.

Портативные песочницы рекомендуем использовать в индивидуальной и подгрупповой форме работы с детьми, а интерактивную песочницу для групповых занятий.

Продолжительность занятия с использованием песочниц составляет от 35 минут до 45 минут в зависимости от возраста и индивидуальных особенностей детей. Таким образом, в зависимости от поставленных целей, использование песочниц во время логопедических занятий может занимать разное время. Например, с детьми раннего возраста, имеющими задержку речевого развития, занятие может быть полностью проведено в песочнице, а с ребенком более старшего возраста, на этапе автоматизации звуков в речи, лишь часть занятия будет перенесена в песочницу. Следовательно, занятие с использованием песочниц рекомендуем двух видов:

- интегрированное в структуру занятия, с частичным выполнением отдельных заданий в песочнице;
- полное «погружение», когда все занятие проводится с использованием песочницы.

Рекомендуемая структура интегрированного занятия:

1. Приветствие и вводная беседа.

На этом этапе педагог устанавливает эмоциональный контакт с ребенком, настраивает его на рабочий лад. Также в этот период можно предложить ребенку сделать артикуляционную гимнастику за рабочим столом, перед зеркалом.

2. Основная часть.

Этот этап начинаем с сюрпризного момента, который можно перенести в песочницу или сенсорную коробку. Это могут быть упражнения на развитие речевого выдоха, которые педагог проведет с использованием песочницы, она и станет сюрпризом для ребенка. Также в основную часть занятия включают работу по развитию слухового внимания или развитию фонематического слуха. Данная работа может проводиться за столом. Далее, примерно в середине занятия будет целесообразно провести физминутку, во время которой ребенку предлагается сделать небольшой комплекс физических или логоритмических упражнений. После проведенной физминутки снова можно вернуться к песочнице и провести, например, игру на формирование простой фразы, т.е на данном этапе педагог проводит работу над основной речевой проблемой.

3. Заключительная часть, во время которой педагог подводит итог проведенного занятия, оглашает домашнее задание и прощается с ребенком. Данный этап занятия может быть проведен за столом.

Таким образом, мы видим, что игры и упражнения с песочницей или сенсорной коробкой могут быть легко интегрированы в классическое логопедическое занятие, сделав его более разнообразным, интересным и увлекательным и соответственно мотивировать ребенка к дальнейшим заня-

тиям. Мы можем резюмировать, что интегрированный формат занятий с использованием песочницы или сенсорной коробки, имеет значимый коррекционно-развивающий, воспитательный и образовательный эффект, по сравнению с использованием только стандартных форм обучения.

3. ТЕХНИКА БЕЗОПАСНОСТИ И ПСИХОЛОГИЧЕСКОЕ БЛАГОПОЛУЧИЕ РЕБЕНКА ВО ВРЕМЯ ИСПОЛЬЗОВАНИЯ ПЕСОЧНИЦ И СЕНСОРНЫХ КОРОБОК НА КОРРЕКЦИОННЫХ ЗАНЯТИЯХ

Во время проведения коррекционных занятий с использованием песочниц и сенсорных коробок одним из важных требований является соблюдение техники безопасности и психологического благополучия ребенка.

Учитывая ранний возраст детей, их особенности развития и детское любопытство исследовать новые предметы и пробовать их на вкус, педагог должен учитывать следующие правила организации работы:

- Задания и игры должны проводиться строго под наблюдением взрослых, т.к.

сенсорные коробки наполняются мелкими предметами, крупами или макаронными изделиями;

- Убедить ребенка в том, что нельзя брать в рот незнакомые предметы.

Педагог должен понимать, что вероятность попадания наполнителей сенсорной коробки в пищеварительный тракт или дыхательные пути ребенка, при неосторожном использовании материалов, высока.

- Уточнить у родителей вероятность возникновения аллергических реакций на наполнители песочниц – песок и манная крупа. И если в анамнезе развития ребенка были аллергические реакции на один из наполнителей, его необходимо исключить из работы.

- Использовать трубочки для коктейля у детей младшего возраста и защитные очки при выполнении некоторых заданий, во избежание попадания мелкого песка и круп в глаза и дыхательные пути ребенка.

- Сенсорную коробку нужно собирать из тех материалов, которые ребенок хорошо знает и с которыми с удовольствием играет. Перед сбором сенсорной коробки необходимо провести анализ предпочитаемых материалов он и будет в составе коробки. Нельзя брать сразу новый материал! Высококочувствительный ребенок не справится сразу, например, с песком.

- Использовать достаточное количество материала для оснащения сенсорной коробки или песочницы. Рекомендуется использовать такую

коробку (таз, контейнер), в который ребенок сможет залезть не только руками, но и ногами, а в идеале - сесть и лечь (при необходимости погружения ребенка в песочницу). Необходимо дать ребенку возможность получить опыт прикосновения материала ко всему телу сразу. Но сначала рекомендовано положить в эту коробку только часть от всего материала, постепенно добавляя материал.

- Новый материал добавлять лишь тогда, когда ребенок полюбил свою

сенсорную коробку. У высокочувствительного ребенка есть постоянная потребность контролировать окружающих и события в своей жизни, чтобы не испытывать сенсорный и эмоциональный перегруз от неожиданных изменений. Неожиданно появившийся новый материал может испугать ребенка.

- Добавлять новый материал аккуратно, неспеша. Сначала необходимо

показать, поиграть с ним самим, положить рядом с ребенком, чтобы он посмотрел и потрогал его. Рекомендуется повторять так каждый день, предлагать потрогать новый материал, делать это весело и непринужденно. Постепенно материал станет ребенку знаком и его можно добавлять.

- Помочь ребенку сесть в контейнер или коробку (при условии использования большого объема песочниц). Для этого

Необходимо организовать очень большой контейнер, куда ребенок может поместиться целиком. Следует предлагать ребенку играть с материалом постепенно, пусть сидит рядом с контейнером, потом опустит в него руки. Необходимо дать ему время, чтобы он мог решиться на то, чтобы сесть целиком в контейнер. Не следует давить и торопить ребенка. Наоборот необходимо предлагать ребенку несколько игр с материалом. Ребенку надо знать, как играть с материалом кроме того, чтобы просто в нем сидеть, трогать его и разбрасывать.

Задача педагога заключается не только в проведении увлекательных и разнообразных коррекционных занятий, но и прежде всего, в сохранении физического и психического здоровья детей.

4. ИГРЫ И УПРАЖНЕНИЯ ДЛЯ ПРЕОДОЛЕНИЯ РЕЧЕВЫХ НАРУШЕНИЙ

4.1. Игры на вызывание звукоподражаний

1. Игра «Найди животных»

Цель игры: вызывание звукоподражаний.

Ход игры: Сначала педагог предлагает ребенку выбрать из двух предложенных фигурок людей ту, которой он будет играть, маму или папу (мальчика или девочку). Затем педагог предлагает ребенку найти спрятанных в песочнице животных, рассказывая о том, что на ферме был сильный ветер (выпал снег) и животные, живущие на ферме, потерялись.

Ребенок выбирает понравившуюся фигурку человека и следует инструкции педагога, ищет в песочнице спрятанные фигурки домашних животных.

Педагог: «Посмотри, какой был сильный ветер (снег)! На ферме потерялись животные. Помоги их отыскать!». Педагог опускает руки в песок и имитирует поиск потерявшихся животных, разгребая руками песок и тем самым мотивируя ребенка осуществлять поиск животных, спрятанных в песке.

Педагог: «О, посмотри! Кто это нашелся? Это корова! Послушай, как она кричит: МУ! А теперь ты так же – МУ!»

Ребенок: «МУ!».

Методическое обеспечение: портативная световая песочница, наполненная влажным кинетическим песком (крупой) в достаточном количестве, для того чтобы спрятать фигурки домашних животных, куклы из серии «Семья» (размер одной куклы 9-11см), фигурки домашних животных (размер одной фигурки 6-12см) – собака, кошка, корова, лошадь.

Рекомендации: Набор домашних животных для занятия педагог подбирает индивидуально для каждого ребенка, исходя из речевых возможностей ребенка. После того как ребенок усвоил предложенный материал, следуют добавлять фигурки других домашних животных (коза, овца, осел, верблюд).

2. Игра «Птичий двор»

Цель игры: вызывание звукоподражаний.

Ход игры: Педагог обращает внимание ребенка на пруд и обитателей птичьего двора – курицу, петуха, утку, гуся. Гусь и утка «плавают» в пруду, курица и петух «ходят» около пруда.

Педагог: «Посмотри, кто это здесь живет!? Это утка. Как утка кричит?

Кря-кря!» – педагог провоцирует ребенка повторить за ним звукоподражания.

Ребенок: ребенок смотрит и повторяет за педагогом звуки домашних птиц.

Педагог: обращает внимание ребенка на предложенные фигурки птиц (утка, курица, гусь, петух) и провоцирует его повторять по очереди крики домашних птиц.

Методическое обеспечение: портативная световая песочница, наполненная пшеном (гречкой, горохом, рисом) слоем в один сантиметр, импровизированный пруд – небольшая чашка, в которой может быть гидрогель, разноцветные стеклянные камешки или слайм (см. раздел), фигурки домашних птиц – курица, петух, гусь, утка (размер одной фигурки 4-6см).

Рекомендации: Набор фигурок домашних птиц для занятия педагог подбирает индивидуально для каждого ребенка, исходя из речевых возможностей ребенка.

3. Игра «В зоопарке»

Цель игры: вызывание звукоподражаний.

Ход игры: Педагог приглашает ребенка на прогулку в зоопарк. Вместе с ребенком педагог «идет» в зоопарк и разглядывает животных, живущих в нем – медведь, волк, лиса, заяц, ежик, белка, слон. Обращая внимание ребенка на животных, педагог озвучивает каждое животное, провоцируя ребенка к повторению.

Педагог: «Посмотри, кто тут? Это ежик – УФ-УФ. Ежик. Как делает ежик?»

Ребенок: «УФ-УФ».

Методическое обеспечение: портативная световая песочница, наполненная влажным кинетическим песком, либо любой крупой слоем в один сантиметр, фигурки диких животных – медведь, волк, лиса, заяц, ежик, белка, слон (размер одной фигурки 6-11см), элементы забора, имитирующие клетки для животных (из набора с домашними животными).

Рекомендации: Набор диких животных для занятия педагог подбирает индивидуально для каждого ребенка, исходя из речевых возможностей ребенка. Варианты звукоподражаний диким животным – медведь-«БО-БО», волк-«У-У-У», лиса-«ТЯФ», заяц-«ОП-ОП», слон-«ДУ-ДУ», белка-«ЦУ-ЦУ», ёжик-«УФ-УФ».

4. Игра «Транспорт»

Цель игры: вызывание звукоподражаний.

Ход игры: Педагог показывает ребенку стоянку, на которой находятся машины (легковая и грузовая), трактор, поезд, самолет. Рядом со стоянкой находится водоем с кораблем. Затем педагог предлагает ребенку поиграть каждым видом транспорта и озвучить его.

Педагог: «Посмотри, машина едет! Как она гудит (либо сигналит)? Кати машину! БУ-У-У (сигнал БИ-БИ)!»

Ребенок: «БУ-У-У!» - ребенок повторяет звукоподражания.

Методическое обеспечение: портативная световая песочница, наполненная влажным кинетическим песком, либо любой крупной слоем в один сантиметр, модели транспортных средств – легковая машина, грузовая машина, трактор, самолет, поезд, корабль (размер одной модели 6-11 см), импровизированный водоем (см. раздел ...).

Рекомендации: Набор транспорта для занятия педагог подбирает индивидуально для каждого ребенка, исходя из речевых возможностей ребенка.

Варианты звукоподражаний транспортным средствам – легковая машина- «БУ-У-У (сигналит БИ-БИ)», грузовая машина-«В-В-В», трактор-«П-П-П», поезд-«ЧУХ-ЧУХ», самолет-«У-У-У», корабль-«ДУ-ДУ».

5. Игра «Машины-помощники»

Цель игры: вызывание звукоподражаний.

Ход игры: Педагог показывает ребенку стоянку, на которой находятся машины-помощники – машина «скорой помощи», полицейская машина, пожарная машина, такси. В песочнице, в разных местах, стоят опознавательные знаки для машин – красный крест, огонь, полицейский жезл, шашка «такси». Педагог предлагает развести машины по гаражам, сопровождая деятельность звукоподражаниями.

Педагог: «Посмотри, это пожарная машина, она тушит огонь! Найди, где ее гараж?»

Ребенок: показывает знак, на котором изображен огонь.

Педагог: хвалит ребенка и предлагает отвезти туда пожарную машину: «Молодец! Бери машину, она едет с сигналом – «УИ-УИ».

Ребенок: «УИ-УИ», везет машину.

Методическое обеспечение: портативная световая песочница, наполненная влажным кинетическим песком, либо любой крупной слоем в один сантиметр, модели машин-помощников – машина «скорой помощи», такси, пожарная и полицейская машины (размер одной модели 6-11 см), опознавательные знаки для каждой машины (огонь, красный крест, полицейский жезл, шашка «такси»).

Рекомендации: Набор транспортных средств для занятия педагог подбирает индивидуально для каждого ребенка, исходя из речевых возможностей ребенка. Варианты звукоподражаний транспортным средствам – машина «скорой помощи»-«УАУ-УАУ», пожарная машина-«УИ-УИ», полицейская машина-«АИ-АИ», такси-«БИ-БИ». Опознавательные знаки для каждой машины можно изготовить из деревянной шпажки (зубочистки) и наклеенной на один ее конец картинкой с изображением того или иного знака.

4.2. Игры на вызывание слов

1. Игра «На ферме»

Цель игры: Вызывание слов.

Ход игры: Педагог предлагает ребенку для игры в песочнице фигурки людей из серии «Семья» (мама, папа, бабушка, дедушка, мальчик и девочка) и фигурки домашних животных (корова, лошадь, собака, кошка, овца, коза, осел). Затем просит ребенка выбрать, какой фигуркой он будет играть, и кормить животных. Ребенок подносит каждому из них импровизированный корм (косточка, колбаса, трава, овес, капуста, сено).

Педагог: предлагает ребенку покормить собаку косточкой «Покорми собаку!» Скажи собаке, пусть она кушает – «Ешь!».

Ребенок: кормит животных, имитируя действия людей, при этом повторяя за педагогом – «Ешь!».

Когда все животные накормлены, педагог предлагает положить их спать.

Педагог: «Наши животные покушали и хотят спать. Положи их спать – «Спи!»

Ребенок: кладет их на песок и произносит вслед за педагогом «Спи!». Затем педагог предлагает ребенку проводить человечков домой и все «люди», которые кормили животных идут домой.

Педагог: «Мама идет домой – «Иди!» Так же можно предложить ребенку отвести животных в их домик и так же повторить: «Иди!».

Методическое обеспечение: портативная световая песочница, наполненная влажным кинетическим песком (крупой) слоем в 2-3см, куклы из серии «Семья» (размер одной куклы 9-11см), фигурки домашних животных (размер одной фигурки 6-12см) – собака, кошка, корова, лошадь (затем педагог добавляет фигурки домашних животных коза, овца, осел).

Рекомендации: Угощения для животных можно слепить из пластилина, соленого теста или взять готовые игрушки, например, из наборов счетного материала. Для детей с нарушением интеллекта рекомендуется использовать натуральный корм – для собаки косточку, для кошки колбасу, для лошади овес, для коровы и овцы траву, для козы капусту, для осла морковку.

2. Игра «Прятки»

Цель игры: Вызывание слов.

Ход игры: Ребенку предлагается для игры песочница и спрятанные в ней фигурки людей из серии «Семья» – мама, папа, баба, дед, девочка Катя, мальчик Вова (имена могут меняться). Педагог предлагает найти спрятанных человечков.

Педагог: «Посмотри, здесь кто-то спрятался, давай, мы с тобой внимательно посмотрим и отыщем всех, кто спрятался!».

Ребенок: поддерживает условия игры, отыскивает всех спрятанных человечков.

Педагог: «Ты кого-то нашел? Это кто? Мама?!»

Ребенок: повторяет за педагогом, отвечая на вопрос «Кто?»: «Мама!».

Педагог: «Где была мама? Тут? (Там)».

Ребенок: «Тут! (Там)».

Педагог: «Где мама? Покажи!». «Вот!».

Ребенок: повторяет за педагогом: «Вот!».

Педагог: «Ты нашел маму?», «Да? (Нет?)».

Ребенок: «Да! (Нет!)».

Методическое обеспечение: портативная световая песочница, наполненная влажным кинетическим песком (крупой) слоем в 2-3см, куклы из серии «Семья» (размер одной куклы 9-11см),

Рекомендации: диалог во время игры и выбор слов-ответов подбирается с учетом речевых возможностей каждого ребенка.

Примечание: подобная игра может проводиться с использованием фигурок диких или домашних животных (птиц).

3. Игра «Кто спрятался?»

Цель игры: Вызывание слов.

Ход игры: Ребенку предлагается для игры песочница и спрятанные в ней фигурки животных – кошка, собака, корова, овца, лошадь, слон, ёжик, белка, лиса, волк, медведь, заяц (в зависимости от возможностей ребенка – одно- трехсложные слова). Педагог предлагает ребенку взять метелку, лопату и пойти искать спрятанных животных.

Педагог: «Посмотри, здесь кто-то спрятался, давай, мы с тобой внимательно посмотрим и отыщем всех, кто спрятался! Выбирай, чем будешь откапывать – метелкой или лопатой?».

Ребенок: выбирает себе инструмент, и идет искать спрятанных животных. Используя в время «поисков» лопатку или метелку.

Педагог: «Ты кого-то нашел? Это кто? Кот (киса, кошка)?! Заяц (зая, зайка), конь (кони), бык (быки), пони, корова, овечка и т.д.»

Ребенок: повторяет за педагогом, отвечая на вопрос «Кто?»: «Кот!».

Педагог: «Ты всех нашел?», «Да? (Нет?)».

Ребенок: «Да! (Нет!)».

Методическое обеспечение: портативная световая песочница, наполненная влажным кинетическим песком (крупой) слоем в 2-3см, фигурки домашних животных (размер одной фигурки 9-11см),

Рекомендации: диалог во время игры и выбор слов-ответов подбирается с учетом речевых возможностей каждого ребенка.

4. Игра «День рождения Мухи»

Цель игры: Вызывание слов (1й тип слоговой структуры).

Ход игры: Ребенку предлагается для игры сенсорная коробка, в которой импровизированы лес и полянка. На полянке Муха-именинница, в лесу разные животные и мультипликационные персонажи (Маша, Миша, Зая, Ежи, Пони, Жаба, Гуси), которые идут к Мухе на день рождения.

Педагог: «Посмотри, это Муха, у нее день рождения, она ждет гостей. Давай посмотрим и назовем, кто идет к Мухе в гости».

Ребенок: называет персонажей и животных самостоятельно или повторяя за педагогом (Маша, Миша и тд).

Педагог: «Вот! Все пришли на день рождения! А кто именинница?»

Ребенок: «Муха!».

Педагог: «Кто пришел поздравить нашу именинницу?»

Ребенок: называет всех, кто пришел поздравить Муху, повторяя за педагогом.

Методическое обеспечение: сенсорная коробка с импровизированным в ней лесом (шишки, веточки от деревьев, елки, деревья от наборов для детского творчества и т.д) и полянкой (любая крупа слоем в 2-3см), фигурки животных, мультипликационных героев (размер одной фигурки 6-11см).

Рекомендации: диалог во время игры и выбор слов-ответов подбирается с учетом речевых возможностей каждого ребенка.

5. Игра «В саду»

Цель игры: Вызывание слов-действий.

Ход игры: Ребенку предлагается для игры песочница, фигурки людей, предметы быта и инструменты – тележка, ящик (бак), корзинка, скамейка (пенек), пила, веник (метелка), домик. Педагог рассказывает ребенку, что люди пришли в сад, чтобы почистить там упавшие листья или во время зимы убрать снег.

Педагог: «Посмотри, это папа, Вова, мама, дедушка (дед). Они пришли в сад, чтобы убрать упавшие листья. Давай поможем им!».

Ребенок: берет любую понравившуюся фигурку человека (либо педагог предлагает ребенку фигурку) и поддерживает процесс игры.

Педагог: провоцирует ребенка повторять (произносить) инструкции, выполняя при этом действия: «Пили! (неси, вези, мети, кати, сиди, иди)».

Ребенок: поддерживает условия игры, повторяет за педагогом предложенные инструкции или самостоятельно произносит их.

Педагог: «Посмотри, дедушка устал! Давай мы его посадим на скамейку: «Сиди!».

Ребенок: выполняет действия, сажает дедушку скамейку: «Сиди!».

Педагог: «Какие Все молодцы! Хорошо поработали! Давай мы их домой проводим: «Иди!».

Ребенок: «Иди!» - провожает всех к дому.

Методическое обеспечение: портативная световая песочница, наполненная влажным кинетическим песком (крупой) слоем в 2-3см, фигурки людей из серии «Семья» (размер одной фигурки 9-11см), предметы быта и инструменты (тележка, ящик (бак), корзинка, скамейка (пенек), пила, веник (метелка), домик.

Рекомендации: диалог во время игры и выбор слов-ответов подбирается с учетом речевых возможностей каждого ребенка.

4.3. Игры на вызывание простой фразы

1. Игра «День-ночь»

Цель игры: Вызывание простой фразы.

Ход игры: Педагог предлагает ребенку для игры в световой песочнице фигурки домашних и диких животных.

Педагог: включает подсветку в песочнице. «Посмотри, на улице день и животные гуляют!». Затем провоцирует ребенка к произнесению фразы: «Коза, беги! (сиди, иди, стой, ешь, пей.)».

Ребенок: смотрит на животных, совершает разные действия с фигурками животных, поддерживая игру.

«Коза, беги!» - повторяет за педагогом и совершает действие игрушкой.

Педагог: выключает свет в песочнице: «Наступила ночь, животные легли спать! Коза, спи!»

Ребенок: повторяет за педагогом или произносит фразу самостоятельно.

Методическое обеспечение: портативная световая песочница, наполненная манной крупой слоем в 1-2см, фигурки домашних и диких животных (размер одной фигурки 6-12см) – собака, кошка, коза, овца, лиса, заяц, волк (затем педагог добавляет фигурки животных – корова, осел, слон, лев, тигр, еж, белка).

Рекомендации: для этого задания необходимо подключить песочницу к электросети для имитации времени суток «день-ночь». Диалог во время игры и выбор слов-ответов подбирается с учетом речевых возможностей каждого ребенка.

2. Игра «Во дворе»

Цель игры: Вызывание простой фразы.

Ход игры: Ребенку предлагается для игры сенсорная коробка, фигурки людей, домашних животных, предметы быта и инструменты, домик. Педагог рассказывает ребенку, что люди вышли во двор, чтобы навести в нем порядок.

Педагог: «Посмотри, это люди, которые живут в этом доме. Они вышли во двор, чтобы навести во дворе порядок. Давай им поможем!».

Ребенок: берет любую понравившуюся фигурку человека (либо педагог предлагает ребенку фигурку) и поддерживает процесс игры.

Педагог: обращает внимание ребенка на инструменты, которые стоят во дворе и провоцирует ребенка повторять (произносить) инструкции, выполняя при этом действия: «Папа, пили! (неси, вези, мети, кати)».

Ребенок: поддерживает условия игры, повторяет за педагогом предложенные инструкции или самостоятельно произносит их.

Педагог: «Посмотри, кошка (собака) вышла во двор, давай ее погладим: «Киса (собака), сиди (Сиди тут!)!».

Ребенок: выполняет действия, гладит кошку, повторяет фразу: «Киса, сиди!».

Педагог: «Посмотри, какой порядок навели люди во дворе, ты им помог! Давай мы их домой проводим: «Мама, иди! (Иди домой)».

Ребенок: «Мама, иди!» - провожает всех к дому.

Методическое обеспечение: сенсорная коробка с домом, деревьями, наполненная гречневой крупой слоем в 2-3см имитируя землю, фигурки людей из серии «Семья» (размер одной фигурки 9-11см), предметы быта и инструменты (тележка, ящик (бак), корзинка, скамейка (пенек), пила, веник (метелка), некоторые домашние животные, домик.

Рекомендации: диалог во время игры и выбор слов-ответов подбирается с учетом речевых возможностей каждого ребенка.

3. Игра «Командир»

Цель игры: Вызывание простой фразы.

Ход игры: Ребенку предлагается для игры сенсорная коробка, фигурки людей.

Педагог: предлагает ребенку стать «Командиром» и раздавать команды. «Посмотри, это люди, которые живут в этом доме. Они вышли во двор, чтобы поиграть с тобой. Ты будешь командовать, а они выполнять твои команды.»

Ребенок: берет импровизированный рупор и раздает команды «Папа, беги! (сиди, иди, стой, спи, пей, ешь)».

Педагог: выполняет команды ребенка фигурками людей.

Ребенок: продолжает самостоятельно или повторяет за взрослым.

Методическое обеспечение: сенсорная коробка с домом, деревьями, наполненная гречневой крупой слоем в 2-3см имитируя землю, фигурки людей из серии «Семья» (размер одной фигурки 9-11см), домик. Рупор, изготовленный из бумаги (свернуть кулком) или из пустой тубы от бумажных полотенец.

Рекомендации: диалог во время игры и выбор слов-ответов подбирается с учетом речевых возможностей каждого ребенка.

4. Игра «Отгадай, что делает?»

Цель игры: Вызывание простой фразы.

Ход игры: Ребенку предлагается для игры сенсорная коробка, фигурки людей, некоторых домашних животных, предметы быта и инструменты, домик.

Педагог: выполняет фигурками людей и животных разные действия и просит ребенка отгадать, что делает тот или иной человечек (животное). «Посмотри, это мама, что она делает?».

Ребенок: поддерживает процесс игры, смотрит и называет действия: «Мама, идет! (сидит, спит, ходит, бежит, несет, везет)».

Педагог: совершает так же действия с разными предметами быта, например с тележкой: «Что делает папа?»

Ребенок: «Папа везет!»

Методическое обеспечение: сенсорная коробка с домом, деревьями, наполненная гречневой крупой слоем в 2-3см имитируя землю, фигурки людей из серии «Семья» (размер одной фигурки 9-11см), предметы быта и инструменты (тележка, ящик (бак), корзинка, скамейка (пенек), пила, веник (метелка), некоторые домашние животные, домик.

Рекомендации: диалог во время игры и выбор слов-ответов подбирается с учетом речевых возможностей каждого ребенка. При необходимости педагог дает образец ответа и провоцирует ребенка повторить за ним.

5. Игра «Рыбалка» (вариант 1)

Цель игры: Вызывание простой фразы.

Ход игры: Ребенку предлагается для игры песочница, наполненная синим кинетическим песком, набор игровой «Рыбалка».

Педагог: рассказывает ребенку, что это пруд, в котором живут рыбки, а около пруда в песке спрятаны другие обитатели пруда – черепаха, рак, краб. «Ты хочешь (будешь?) ловить рыбу?», «Кто будет/хочет ловить рыбу?», «Кому надо удочку?»

Ребенок: «Да, хочу (буду)!», «Я буду/хочу», «Мне надо».

Педагог: дает ребенку удочку с магнитом и показывает, как надо ловить рыбу. Затем дает команду: «Тяни!» и спрашивает: «Ты тянешь?».

Ребенок: вытягивает рыбку и отвечает: «Я тяну!».

Педагог: напоминает, что некоторые обитатели пруда спрятались на берегу и предлагает ребенку метелку, чтобы он отыскал их. «Что ты делаешь? (Ты метешь?)».

Ребенок: «Я мету!».

Педагог: «Посмотри, какой у нас богатый улов! Клади рыбу в ведро (тележку)! Неси (Вези)!» «Ты несешь (везешь?)».

Ребенок: «Я везу! (несу!)».

Методическое обеспечение: песочница с импровизированным прудом из голубого песка и берегом из желтого песка, набор для игры магнитный «Рыбалка» кисточка, ведерко, тележка.

Рекомендации: диалог во время игры и выбор слов-ответов подбирается с учетом речевых возможностей каждого ребенка. При необходимости педагог дает образец ответа и провоцирует ребенка повторить за ним. При изготовлении пруда и берега, песок можно заменить любой крупой или макаронными изделиями.

6. Игра «Рыбалка» (вариант 2)

Цель игры: Вызывание простой фразы с употреблением глаголов в повелительном наклонении.

Ход игры: Ребенку предлагается для игры песочница, набор игровой «Рыбалка».

Педагог: рассказывает ребенку, что это пруд, в котором живут рыбки, а около пруда в песке спрятаны другие обитатели пруда (черепаха, рак, краб). Затем педагог предлагает ребенку позвать на рыбалку членов семьи, которые расположились на берегу. «Ты кого зовешь? Папу?»

Ребенок: «Да!». Ребенок берет фигурку папы.

Педагог: дает ребенку удочку с магнитом и просит вместе с папой ловить рыбу затем дает команду: «Тяни! Помогай папе тянуть!» (Папа, тяни!).

Ребенок: «Папа, тяни!».

Педагог: напоминает, что некоторые обитатели пруда спрятались на берегу и предлагает ребенку метелку, чтобы он попросил маму помочь отыскать их. «Мама, мети!».

Ребенок: «Мама, мети!».

Педагог: «Посмотри, сколько рыбы мы поймали! Клади рыбу в ведро (тележку)! Папа, неси! (Вези)!». Педагог просит ребенка обратиться к членам семьи.

Ребенок: «Папа, неси! (вези)».

Педагог: спрашивает ребенка – «Кто несет рыбу? (ведро)».

Ребенок: «Папа, несет!».

Методическое обеспечение: песочница с импровизированным прудом из голубого песка и берегом из желтого песка, набор для игры магнитный «Рыбалка» кисточка, ведерко, тележка.

Рекомендации: диалог во время игры и выбор слов-ответов подбирается с учетом речевых возможностей каждого ребенка. При необходимости педагог дает образец ответа и провоцирует ребенка повторить за ним. При изготовлении пруда и берега, песок можно заменить любой крупой или макаронными изделиями.

4.4. Игры на формирование грамматического строя

1. Игра «Что вижу?»

Цель игры: Закрепление умения отвечать на вопрос «Кого? Что?» и образовывать существительные Винительного падежа женского рода.

Ход игры: Ребенку предлагается песочница, в которой находятся разные предметы и фигурки людей, животных (женского рода), знакомые ребенку – мама, баба, киса, ляля, муха, лиса, машина, корова, вода (в пруду) и бинокль (труба), в которую ребенок смотрит и видит эти предметы.

Педагог: «Кого ты видишь?».

Ребенок: «Я вижу лялю!».

Педагог: «Кого ты нашел?».

Ребенок: «Я нашел муху!».

Методическое обеспечение: портативная песочница, наполненная кинетическим песком слоем в 1-2см, бинокль (труба), фигурки людей, домашних и диких животных, предметы быта, транспорт (размер одной фигурки 6-12см).

Рекомендации: диалог во время игры и выбор слов-ответов подбирается с учетом речевых возможностей каждого ребенка. Наполняемость песочницы и варианты игрушек педагог подбирает индивидуально для каждого ребенка в зависимости от уровня речевого развития ребенка и поставленных целей.

2. Игра «В саду и огороде»

Цель игры: Закрепление умения отвечать на вопрос «Кого? Что?» и образовывать существительные женского рода Винительного падежа.

Ход игры: в песочнице организован сад и огород, в котором растут разные овощи, ягоды – капуста, морковь, картофель, тыква, малина, клубника и трава. Ребенку предлагается собрать в одну корзинку ягоды, в другую овощи и в мешок сложить траву, и ребенок отвечает: и т.д.

Педагог: «Что ты сорвал в огороде?».

Ребенок: «Капусту».

Педагог: «Что ты положил в корзинку?».

Ребенок: «Малину!».

Педагог: «Что ты положил в мешок?».

Ребенок: «Траву!».

Методическое обеспечение: портативная песочница, наполненная кинетическим песком слоем в 1-2см, муляжи овощей, ягод и искусственная трава (размер одной фигурки 4-6см), корзинки и мешок (размер корзинки и мешка 10-12см).

Рекомендации: диалог во время игры и выбор слов-ответов подбирается с учетом речевых возможностей каждого ребенка. Наполняемость песочни-

цы и варианты овощей, ягод педагог подбирает индивидуально для каждого ребенка в зависимости от уровня речевого развития ребенка и поставленных целей.

3. Игра «Поможем Красной шапочке»

Цель игры: Закрепление умения отвечать на вопросы «Кого? Что?» и образовывать существительные женского рода Винительного падежа.

Ход игры: в песочнице сюжет леса. Ребенок собирает разные продукты, называя их в Вин. падеже и отвечает на вопрос педагога: «Что ты нашел?» - «булку, лепешку, рыбу, муку, курицу, конфету». «Что забрал волк?» - «колбасу, сосиску». Эти предметы лежат около волка.

Педагог рассказывает ребенку о том, что Красная Шапочка пошла к бабушке с корзинкой, в которой лежали разные угощения. Девочка встретила на своем пути волка, испугалась, бросила свою корзинку и убежала. Все угощения, которые несла девочка рассыпались по лесу. Затем предлагает ребенку взять фигурку мальчика и помочь Красной Шапочке собрать ее поклажу. «Это мальчик Вова, он друг Красной Шапочки. Возьми его и вместе вы пойдете искать в лесу угощения для бабушки, которые потеряла Красная Шапочка».

Ребенок: берет фигурку мальчика и «идет» искать потерянные угощения.

Педагог: «Что ты нашел?».

Ребенок: «Булку (лепешку, рыбу, муку, сосиску, колбасу, курицу, конфету)».

Педагог: обращает внимание ребенка на волка, который лежит под деревом и около него находятся продукты. «Что забрал волк?».

Ребенок: «Колбасу (сосиску)».

Методическое обеспечение: портативная песочница, наполненная кинетическим песком слоем в 1-2см, муляжи или картинки с изображением продуктов питания (размер одной фигурки 4-6см), корзинка, фигурка волка, девочки в красной шапочке и мальчика (размер одной фигурки 10-12см).

Рекомендации: диалог во время игры и выбор слов-ответов подбирается с учетом речевых возможностей каждого ребенка. Наполняемость песочницы и варианты продуктов питания педагог подбирает индивидуально для каждого ребенка в зависимости от уровня речевого развития ребенка и поставленных целей.

4. Игра «Работа во дворе»

Цель игры: Закрепление умения отвечать на вопрос «Чем?» и образовывать существительные Творительного падежа мужского и женского рода.

Ход игры: перед ребенком песочница, в которой импровизированный двор около дома. Во дворе находятся девочка и мальчик.

Педагог: обращает внимание ребенка на инструменты и другие предметы, которые лежат во дворе – лопата, кисточка, тяпка, пила, метла, веник, нож, молоток, ключ. Затем просит ребенка помочь детям (фигурки мальчика и девочки) выполнить разную работу во дворе – полить цветы, окопать дерево, покрасить забор и т.д.

Ребенок: берет фигурку мальчика или девочки и «идет» выполнять работу.

Педагог: задает вопросы к предметам, провоцируя ребенка строить ответ в Творит. падеже имен существительных: «Чем ты будешь пилить доски?».

Ребенок: «Пилой!».

Педагог: задает вопросы ко всем находящимся в песочнице предметам.

Ребенок: отвечает, употребляя существительные творительного падежа.

Методическое обеспечение: портативная песочница, наполненная кинетическим песком слоем в 1-2см, фигурки девочки и мальчика (размер одной фигурки 10-12см), садовый инвентарь (лопата, кисточка, тяпка, пила, метла, веник, нож, молоток, ключ).

Рекомендации: диалог во время игры и выбор слов-ответов подбирается с учетом речевых возможностей каждого ребенка. Наполняемость песочницы и варианты предметов к игре педагог подбирает индивидуально для каждого ребенка в зависимости от уровня речевого развития ребенка и поставленных целей.

5. Игра «Мама и детеныш»

Цель игры: Закрепление умения отвечать на вопросы «Кем? (с кем?)» и образовывать существительные Творительного падежа мужского и женского рода.

Ход игры: перед ребенком песочница, в которой импровизированная ферма около дома. На ферме находятся домашние животные и их детеныши.

Педагог: обращает внимание ребенка на животных, которые живут на ферме. Затем спрашивает ребенка, например, «С кем живет теленок?».

Ребенок: «С коровой!».

Педагог: задает вопросы относительно каждого животного, провоцируя ребенка к ответу.

Ребенок: отвечает, образуя существительные творительного падежа от существительных в именительном падеже.

Методическое обеспечение: портативная песочница, наполненная кинетическим песком слоем в 1-2см, фигурки домашних животных и их детенышей – корова (теленки), собака (щенки), коза (козленки), кошка (котенки), овца (ягненок), свинья (поросенок) (размер одной фигурки 6-12см).

Рекомендации: диалог во время игры и выбор слов-ответов подбирается

с учетом речевых возможностей каждого ребенка. Наполняемость песочницы и варианты предметов к игре педагог подбирает индивидуально для каждого ребенка в зависимости от уровня речевого развития ребенка и поставленных целей.

6. Игра «В деревне»

Цель игры: Закрепление умения отвечать на вопрос «Чем?» и образовывать существительные Творительного падежа мужского и женского рода.

Ход игры: перед ребенком сенсорная коробка, в которой импровизированный деревенский пейзаж – пруд, хлев, двор, дом, будка около дома. Во дворе находятся домашние животные и птицы.

Педагог: предлагает ребенку накормить животных и птиц, обращая внимание ребенка на корм для каждого животного. «Чем накормишь кошку?».

Ребенок: «Рыбой (сосиской)!». Ребенок берет рыбу и дает ее кошке.

Педагог: задает вопросы относительно каждого животного, провоцируя ребенка к ответу.

Ребенок: отвечает, образовывая существительные творительного падежа от существительных в именительном падеже, раздавая корм животным и птицам.

Методическое обеспечение: сенсорная коробка, наполненная гречкой слоем в 1-2см, фигурки домашних животных и птиц – корова, собака, коза, кошка, овца, свинья, утка, гусь (размер одной фигурки 10-12см) и муляжи корма для животных – рыба, колбаса (сосиска), желудь, косточка, морковь, капуста, трава, сено, зерно.

Рекомендации: диалог во время игры и выбор слов-ответов подбирается с учетом речевых возможностей каждого ребенка. Наполняемость песочницы и варианты предметов к игре педагог подбирает индивидуально для каждого ребенка в зависимости от уровня речевого развития ребенка и поставленных целей.

7. Игра «В деревне (вариант 2)»

Цель игры: Закрепление умения отвечать на вопрос «Кому?» и образовывать существительные Дательного падежа мужского и женского рода.

Ход игры: перед ребенком сенсорная коробка, в которой импровизированный деревенский пейзаж – пруд, хлев, двор, дом, будка около дома. Во дворе находятся домашние животные и птицы.

Педагог: предлагает ребенку накормить животных и птиц, обращая внимание ребенка на корм для каждого животного. «Кому дашь сосиску?».

Ребенок: «Кошке!». Ребенок берет сосиску и дает ее кошке.

Педагог: задает вопросы относительно каждого животного, провоцируя ребенка к ответу.

Ребенок: отвечает, образовывая существительные дательного падежа

от существительных в именительном падеже, раздавая корм животным и птицам.

Методическое обеспечение: сенсорная коробка, наполненная гречкой слоем в 1-2см, фигурки домашних животных и птиц – корова, собака, коза, кошка, овца, свинья, утка, гусь (размер одной фигурки 10-12см) и муляжи корма для животных – рыба, колбаса (сосиска), желудь, косточка, морковь, капуста, трава, сено, зерно.

Рекомендации: диалог во время игры и выбор слов-ответов подбирается с учетом речевых возможностей каждого ребенка. Наполняемость песочницы и варианты предметов к игре педагог подбирает индивидуально для каждого ребенка в зависимости от уровня речевого развития ребенка и поставленных целей.

4.5 Игры на формирование воздушной струи

1. Игра «Шальной ветерок»

Цель игры: формирование воздушной струи.

Ход игры: перед ребенком песочница с сухим песком или манной крупой, в которой лежат мелкие игрушки – фигурки домашних и диких животных, шарики, машинки и т.д.

Педагог: предлагает ребенку дуть на сухой песок или манную крупу таким образом, чтобы песок закрыл (спрятал) лежавшие в песочнице игрушки.

Ребенок: дует на песок, стараясь закрыть им игрушки.

Методическое обеспечение: портативная песочница, наполненная манной крупой или сухим мелким песком толщиной 1-2см, мелкие игрушки.

Рекомендации: в случае слабой воздушной струи у ребенка, можно предложить ребенку дуть на песок через трубочку для коктейля. Набор игрушек педагог выбирает самостоятельно, опираясь на предпочтения и интересы ребенка.

2. Игра «Посади цветочек»

Цель игры: формирование воздушной струи.

Ход игры: перед ребенком песочница с сухим песком или манной крупой, и чашечка с разноцветными маленькими шариками, имитирующими цветочные семена.

Педагог: предлагает ребенку дуть на сухой песок или манную крупу таким образом, чтобы в песке образовалась ямка. Затем ребенок в получившиеся ямки кладет разноцветные шарики – высаживает цветы.

Ребенок: дует на песок, стараясь образовать в песке ямку.

Методическое обеспечение: портативная песочница, наполненная манной крупой или сухим мелким песком толщиной 1-2см, мелкие разноцветные шарики.

Рекомендации: в случае слабой воздушной струи у ребенка, можно предложить ребенку дуть на песок через трубочку для коктейля. Разноцветные шарики можно заменить семечками подсолнуха или фасолью.

3. Игра «Спрячь мышку»

Цель игры: формирование воздушной струи.

Ход игры: перед ребенком песочница с сухим песком или манной крупой, в которой стоят в разных сторонах песочницы фигурки мышки и кошки, между которыми видны небольшие углубления в виде следов мышки.

Педагог: предлагает ребенку дуть на сухой песок или манную крупу таким образом, чтобы песок закрыл все следы, и кошка не нашла мышку по следам.

Ребенок: дует на песок, стараясь замести следы мышки.

Методическое обеспечение: портативная песочница, наполненная манной крупой или сухим мелким песком толщиной 1-2см, фигурки кошки и мышки.

Рекомендации: в случае слабой воздушной струи у ребенка, можно предложить ребенку дуть на песок через трубочку для коктейля. Набор игрушек педагог выбирает самостоятельно, опираясь на предпочтения и интересы ребенка.

4. Игра «Кто спрятался?»

Цель игры: формирование воздушной струи.

Ход игры: перед ребенком песочница с сухим песком или манной крупой, в которой спрятаны мелкие игрушки – фигурки домашних и диких животных знакомые ребенку (кошка, собака, лошадь, корова, лиса, заяц, белка, волк).

Педагог: предлагает ребенку дуть на горки сухого песка или манной крупы таким образом, чтобы найти спрятанные в ней фигурки животных.

Ребенок: дует на песок, стараясь сдуть песок или манную крупу с игрушек.

Методическое обеспечение: портативная песочница, наполненная манной крупой или сухим мелким песком толщиной 1-2см, мелкие игрушки.

Рекомендации: в случае слабой воздушной струи у ребенка, можно предложить ребенку дуть на песок через трубочку для коктейля. В игре можно использовать также и мелкие игрушки – машинки, кубики, ракушки, камешки и т.д.

Набор игрушек педагог выбирает самостоятельно, опираясь на возраст, интересы и уровень развития ребенка.

5. Игра «Мемори на песке»

Цель игры: формирование воздушной струи.

Ход игры: перед ребенком песочница с сухим песком или манной крупой, в которой спрятаны парами мелкие предметы – машины, шарики, счетные палочки, фигурки животных.

Педагог: предлагает ребенку дуть на горки сухого песка или манной крупы таким образом, чтобы найти спрятанный в ней предмет, затем предлагает ребенку подуть на другой холмик и найти пару этому предмету. В случае совпадения оба предмета остаются видимыми. В том случае, если второй найденный предмет не является парным, он снова прячется в песке педагогом.

Ребенок: дует на песок, стараясь сдуть песок или манную крупу с игрушек и найти пару каждому спрятанному предмету.

Методическое обеспечение: портативная песочница, наполненная манной крупой или сухим мелким песком толщиной 2- 4см, мелкие парные игрушки.

Рекомендации: в случае слабой воздушной струи у ребенка, можно предложить ребенку дуть на песок через трубочку для коктейля. Набор парных игрушек педагог выбирает самостоятельно, опираясь на интересы и предпочтения ребенка.

6. Игра «Эра динозавров?»

Цель игры: формирование воздушной струи.

Ход игры: перед ребенком песочница с сухим песком или манной крупой, в которой спрятаны фигурки динозавров.

Педагог: рассказывает ребенку, что в песке спрятаны динозавры, они замерзли под снегом и их надо спасти. Затем предлагает ребенку дуть на горки сухого песка или манной крупы таким образом, чтобы найти спрятанные в ней фигурки динозавров.

Ребенок: дует на песок, стараясь сдуть песок или манную крупу с игрушек.

Методическое обеспечение: портативная песочница, наполненная манной крупой или сухим мелким песком толщиной 2-4см, фигурки динозавров.

Рекомендации: в случае слабой воздушной струи у ребенка, можно предложить ребенку дуть на песок через трубочку для коктейля.

7. Игра «Дорожка к маме»

Цель игры: формирование воздушной струи.

Ход игры: перед ребенком песочница с сухим песком или манной крупой, под которым наклеены картинки домашних животных и их детенышей

по разные стороны песочницы. Между животными и детенышами сделаны неглубокие борозды – дорожки.

Педагог: предлагает ребенку дуть на сухой песок или манную крупу, очищая дорожки и помогая детенышам домашних животных найти свою маму.

Ребенок: дует на предложенные дорожки, тем самым очищая их от песка (манной крупы) и помогает детенышам домашних животных найти своих мам.

Методическое обеспечение: портативная песочница, наполненная манной крупой или сухим мелким песком толщиной 0,5-0,7см, картинки домашних животных и их детенышей.

Рекомендации: в случае слабой воздушной струи у ребенка, можно предложить ребенку дуть на песок через трубочку для коктейля.

8. Игра в песочнице «Проводи машину в гараж»

Цель игры: формирование воздушной струи.

Ход игры: перед ребенком песочница с сухим песком или манной крупой, в которой с одной стороны стоят разноцветные машинки, а с другой стороны наклеены квадраты из цветной бумаги таких же цветов, имитирующие гараж для каждой машинки. Между машинами и гаражами сделаны неглубокие борозды – дорожки.

Педагог: предлагает ребенку дуть на сухой песок или манную крупу, очищая дорожки и помогая машинам доехать до своих гаражей.

Ребенок: дует на предложенные дорожки, тем самым очищая их от песка (манной крупы) и помогает машинам заехать в соответствующий гараж.

Методическое обеспечение: портативная песочница, наполненная манной крупой или сухим мелким песком толщиной 0,5-0,7см, небольшие машинки, цветные квадраты из бумаги.

Рекомендации: в случае слабой воздушной струи у ребенка, можно предложить ребенку дуть на песок через трубочку для коктейля.

9. Игра «Встреть друга»

Цель игры: формирование воздушной струи.

Ход игры: перед ребенком песочница с сухим песком или манной крупой, в которой с одной и другой стороны находятся фигурки (картинки) мультипликационных персонажей, подходящие друг другу по сюжету мультфильмов (Маша и Медведь, Том и Джери, Смурфики, Спанч Боб и Патрик, Миньоны, Лунтик и кузнечик Кузя и т.п). Между персонажами, подходящими друг другу сделаны неглубокие борозды – дорожки.

Педагог: предлагает ребенку дуть на сухой песок или манную крупу, очищая дорожки и помогая друзьям добраться друг до друга – «Помоги Маше дойти до Мишки, сдуй с тропинки песок!».

Ребенок: дует на предложенные дорожки, тем самым очищая их от песка (манной крупы) и помогает друзьям встретиться.

Методическое обеспечение: портативная песочница, наполненная манной крупой или сухим мелким песком толщиной 0,5-0,7см, фигурки (картинка) мультипликационных героев.

Рекомендации: в случае слабой воздушной струи у ребенка, можно предложить ребенку дуть на песок через трубочку для коктейля. Пары мультипликационных героев педагог подбирает для каждого ребенка индивидуально, исходя из его интересов.

10. Игра «Снежок»

Цель игры: формирование воздушной струи.

Ход игры: перед ребенком песочница с сухим песком или манной крупой, в которой находятся разные игрушки (фигурки животных, мультипликационных героев, людей).

Педагог: предлагает ребенку взять в ладонь небольшое количество сухого песка или манной крупы и подуть таким образом, чтобы песок сыпался с ладони вниз на игрушки, имитируя снегопад. – «Подуй на песок! Посмотри, как он красиво летит вниз и закрывает наших друзей!».

Ребенок: дует на песок предложенным способом.

Методическое обеспечение: портативная песочница, наполненная манной крупой или сухим мелким песком толщиной 0,5-0,7см, фигурки мультипликационных героев, животных или людей. Очки для защиты глаз ребенка от попадания песка в глаза.

Рекомендации: в случае слабой воздушной струи у ребенка, можно предложить ребенку дуть на песок через трубочку для коктейля. Фигурки мультипликационных героев, животных или людей педагог подбирает для каждого ребенка индивидуально, исходя из его возраста и интересов.

ЗАКЛЮЧЕНИЕ

Таким образом, в современной системе дошкольного образования, в частности в дефектологии и логопедии, приоритетным направлением является внедрение нетрадиционных приемов в работе с детьми, имеющими особые образовательные потребности.

Исходя из этого, на данном этапе работы, возникла необходимость в применении эффективных приемов, направленных на вызывание и развитие речи на логопедических занятиях.

Проведенное исследование на базе реабилитационного центра ННПЦ РСИО с использованием на логопедических занятиях с детьми логопатами песочниц и сенсорных коробок, позволило подойти к проведению занятия и достижения поставленных педагогом целей в более непринуждённой форме, что помогает ребенку быть приближенным к естественной для него среде развития. Игра, частично вошедшая в структуру коррекционного занятия, способствовала большей включенности и заинтересованности ребенка на всех этапах логопедического занятия. Поскольку игровая деятельность является ведущей деятельностью детей дошкольного возраста, игры в песочнице позволили ребенку раскрыть свой потенциал, снять напряжение, довериться педагогу и все коррекционные процессы протекали в данной среде незаметно для ребенка.

Творческая фантазия педагога, его умелое внедрение элементов игры в структуру занятия и желание сделать коррекционные занятия более разнообразными и эффективными творят чудеса. Используемые на занятиях игровые моменты в «песочной стране» помогают не только ребенку в развитии высших психических функций, но и педагогу достигать поставленных целей в кратчайшие сроки.

СПИСОК ИСПОЛЬЗОВАННЫХ ИСТОЧНИКОВ

1. Об Образовании: закон Республики Казахстан РК от 27 июля 2007 года №319-III.
2. Леонтьев А.Н. Психологические основы дошкольной игры. Психологическая наука и образование. -1996. Том 1.- № 3.
3. Эльконин Д. Психология игры.- М.: Владос, 1999 г.
4. Выготский Л.С. Основы дефектологии.- СПб.: Лань, 2003г.
5. Коржова Г.М, Оразаева Г.С. Основы логопедии.- Алматы, Нур-Принт: 2021г.
6. Грабенко Т. М., Зинкевич-Евстигнеева Т.Д. Чудеса на песке: Практикум по песочной терапии.- Изд.: Речь, 2007г.
7. Медведева Е.А., Левченко И.Ю., Комиссарова Л.Н., Добровольская Т.А.. Арт-педагогика и арт-терапия в специальном образовании: учебник для вузов.- М.: Академия, 2001г.
8. Копытин А.И. Теория и практика арт-терапии.-СПб., Изд.: Питер, 2002г.
9. Зинуров, М. Р. Юнгианская песочная терапия// Молодой ученый. - 2020г.
10. Ступак Л.А., Огородова И. С., Чельшева А. А., Кимяева С. А. Использование нетрадиционных методов коррекции речевых нарушений в логопедической работе// Молодой ученый.- 2016г.

special-edu.kz

special-edu.kz

АИБД ҰҒПО

special-edu.kz

special-edu.kz

special-edu.kz

Мергалиева Т.Е.

Использование нетрадиционных методов работы с детьми с
нарушением речи: метод. рекомендации

Методические рекомендации

Редактор Т.Е. Мергалиева.
Технический редактор Д. Токтарбекова.
Компьютерная верстка А. Кабанбаев.

Формат 60x84\16. Бумага офсетная. Усл. печ. л. 3,0.

ННПЦ РСИО 050008, г. Алматы, ул. Байзакова 273 А,
тел\факс 394-45-17, 394-45-07.